

El sindicato de los Profesionales



OBSERVATORIO SOCIOECONÓMICO DE CCP

EL PEOR DATO DE DESEMPLEO DE LA HISTORIA AHONDA MÁS EL DRAMA DE LA SITUACIÓN ACTUAL

- El desempleo se incrementa en 198.838 personas, un 6,35%, con lo que alcanza los 3.327.801 parados. Supone el peor enero de la historia.
- La tasa interanual se sitúa en el 47,12% debido al 1.065.876 nuevos desempleados que han engrosado las listas del paro durante el último ejercicio.
- Entre las 17 Comunidades en las que se incrementa el desempleo, destacan Cataluña con 32.525 nuevos parados, Valencia con 31.021 y Andalucía con 25.578.
- El nivel de contratación desciende con respecto al mismo mes de 2008 en 455.587 (-28,81%). Los contratos indefinidos han disminuido en 77.562 (-39,42%).
- El paro en el Sector Servicios encabeza el incremento del desempleo en términos absolutos con 136.610 personas (7,69%), seguido del experimentado en el sector de la Industria con 31.276 (7,82%) trabajadores menos.
- El desempleo de los menores de 25 años se ha incrementado durante el último ejercicio en 152.334 (58,03%) hasta situarse en el 414.841 desempleados.
- El número de afiliados a la Seguridad Social descendió en 349.569 trabajadores en el mes de enero, situándose el total de ocupados en 18.181.743 personas.

3/2/2009.- Confederación de Cuadros y Profesionales (CCP) se suma al resto de comunicadores al considerar el dato del desempleo de enero como dramáticamente negativo, y cree, como ya ha manifestado con anterioridad, que el proceso de destrucción de empleo seguirá hasta, al menos, el comienzo de la temporada estival en la que el sector servicios compensará las pérdidas laborales sufridas en otros sectores.

La merma de efectivos laborales en el sector de la construcción, una vez que finalicen los ajustes importantes, puede continuar durante todo este ejercicio y el posterior; hasta que los niveles de construcción se ajusten a las necesidades reales de la economía, las cuales rondan entre el 40% y el 50% de las ejecutadas al máximo de su producción registradas en el ejercicio 2006, récord histórico con 911.568 visados de obra nueva. Las necesidades medias pueden situarse en torno a las 450.000 viviendas, sin tener en consideración el stock existente superior al millón y medio de viviendas, ni la situación de crisis actual que contrae la demanda. Teniendo en cuenta estas premisas el ajuste laboral del sector de la construcción no cesará, aunque disminuya su ritmo, durante los próximos dos ejercicios.

La sorpresa negativa para la economía surge en el sector industrial, ya que se suponía debía ser el que ejerciese de motor económico una vez finalizase el boom de la construcción. Sin embargo los 31.276 nuevos desempleados demuestran que su situación es incluso peor que en otros sectores, lastrado muy especialmente por la rama del automóvil. **CCP** no entiende por qué se eliminó el Plan Prever ni cual es el impedimento para restablecerlo ya que supondría un incentivo para la venta de vehículos.

De los sectores Sin Empleo Anterior y Agricultura, sólo puede resaltarse su alto volumen de desempleo, aunque éste se encuentra en línea con la situación económica actual en que se encuentra sumida la economía.

El segundo problema que más preocupa a **CCP** es la pérdida neta de empleo, la destrucción de puestos de trabajo y la no creación de nuevos. De ahí se entiende que el número de afiliados a la Seguridad Social se haya reducido en 979.055 respecto a enero de 2008.

Esa disminución de trabajadores, ya sean por cuenta propia o ajena, del 5,11% durante el último ejercicio, provocará que el sistema de la Seguridad Social vuelva a entrar en déficit. Ello no sólo conlleva los problemas inherentes de dificultades en el pago de las contraprestaciones de desempleo, sino que vuelve a dar pie a la controversia sobre un sistema cuya viabilidad en el pago de las pensiones sea limitada.

Confederación de Cuadros y Profesionales no opina sobre el Índice de Precios al Consumo Armonizado adelantado (*) hasta que salga el dato definitivo, como hace todos los meses. Sin embargo, subrayar que de confirmarse el 13 de febrero, la tasa interanual del 0,8% se situaría en el menor nivel desde 1952 en que experimentó un descenso del -1,99% según fuentes del Banco de España. Lo significativo de este dato es el hecho de que se ha invertido en sólo dos meses la tendencia histórica en esta variable con la de la media europea (1,3%) hasta situarse medio punto por debajo de la misma.

() El INE elabora el dato avanzado como parte de la política de Eurostat y del Banco Central Europeo. El indicador adelantado proporciona únicamente una información orientativa y puede no coincidir con el dato del IPC que se publicará a mediados de mes (previsto para el 13 de febrero).*

ANÁLISIS DE LOS DATOS PUBLICADOS

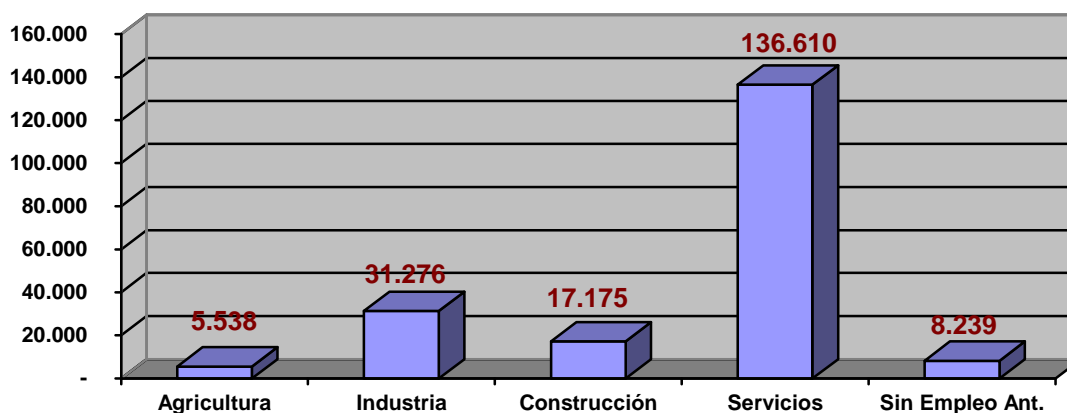
El número de desempleados registrados en las Oficinas de los Servicios Públicos de Empleo durante el mes de enero ha aumentado en 198.838 personas con respecto al mes de diciembre, lo que supone un incremento del paro en términos relativos del 6,35%. Con esta variación, el paro registrado se sitúa en 3.327.801 desempleados.

En enero de 2008 el desempleo se incrementó en 132.378 parados respecto al mes anterior y desde este momento ha aumentado en 1.065.876 trabajadores, lo que supone un incremento anual total del paro en términos relativos del 47,12%.

SECTORES:

Los niveles de desempleo se han incrementado en todos los sectores. El sector que experimentó una mayor subida fue el Sector Servicios (7,69%) con 136.610 nuevos parados, seguido del Sector de la Industria (7,82%) con 31.276, del Sector de la Construcción (2,91%) con 17.175, del Colectivo Sin Empleo Anterior (3,16%) con 8.239 y, por último, del Sector de la Agricultura (5,46%) con 5.538 nuevos parados.

Desempleo en enero por Sectores



SEXOS Y EDADES:

Por sexos, el desempleo masculino se situó en 1.673.235 al incrementarse en 96.768 (6,14%) y el femenino aumentó en 102.070 (6,57%) con relación al mes de diciembre de 2008, hasta situarse en 1.654.566 paradas. Respecto a enero de 2008, el masculino se ha incrementado en 737.638 personas (78,84%), mientras que el femenino lo ha hecho en 328.238 (24,75%).

Por edades, el desempleo de los jóvenes menores de 25 años se incrementa en enero en 29.711 personas (7,71%) respecto al mes de diciembre 2008; mientras que el paro del colectivo mayor de 25 años ha aumentado en 169.127 personas (6,16%) en el mismo período.

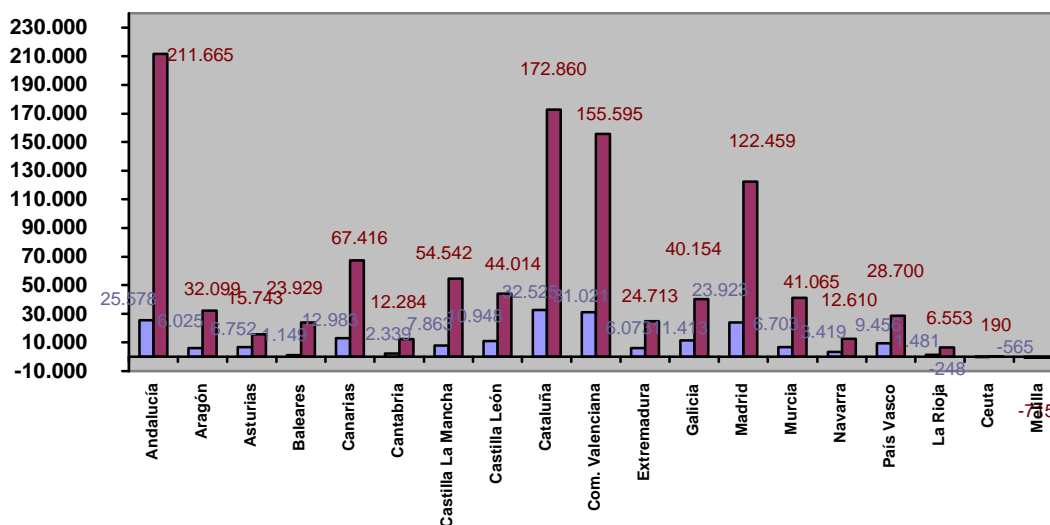
COMUNIDADES AUTÓNOMAS Y PROVINCIAS:

El desempleo durante el mes de enero aumentó en las 17 Comunidades Autónomas y baja en cambio en Ceuta y Melilla. Entre los mayores incrementos mensuales observados, destacan los 32.525 desempleados más de Cataluña (7,68%), los 31.021 de Valencia (8,67%) y los 25.578 de Andalucía (3,56%).

En lo que respecta a términos interanuales, el aumento del desempleo se ha observado en todas las Comunidades Autónomas con la única excepción de Melilla. Entre dichos incrementos destacan los experimentados en Andalucía (39,69%) con 211.665 desempleados más, Cataluña (61,10%) con 172.860 y la Comunidad Valenciana (66,71%) con 155.595.

En lo que respecta a provincias, durante el mes de enero el desempleo aumentó en 52 de ellas, entre las que destacan Madrid con 23.923 parados más, Barcelona con 23.514 y Valencia con 15.382. Por el contrario el descenso se ha producido únicamente en las provincias de Ceuta y Melilla, con 248 y 565 desempleados menos respectivamente.

Desempleo en enero por Comunidades Autónomas.



CONTRATACIÓN:

El número de contratos registrados en el mes de enero ha sido de 1.125.773, lo que supone un descenso de 455.587 (-28,81%) sobre el mismo mes de 2008.

Sobre el total de la contratación, 119.201 (10,59%) son de carácter indefinido, de los que 85.173 son a tiempo completo, 34.028 son a tiempo parcial; el resto de contratos hasta completar los 1.125.773 son 11.406 de carácter formativo y 995.166 otro tipo de contratos de carácter temporal.

En cuanto a los contratos indefinidos del mes de enero han descendido en 77.562 (-39,42%) sobre el mismo mes del año anterior.

2. EPA DESEMPLEO IV TRIMESTRE 2008

ENCUESTA DE POBLACIÓN ACTIVA IV TRIMESTRE 2008									
ACTIVOS	2006TIV	2007TI	2007TII	2007TIII	2007TIV	2008TI	2008TII	2008TIII	2008TIV
TOTAL	21.812,40	21.925,30	22.127,20	22.302,50	22.404,40	22.576,50	22.806,70	22.945,10	23.064,70
HOMBRES	12.595,10	12.654,60	12.788,30	12.890,50	12.876,30	12.942,50	13.042,30	13.112,50	13.029,50
MUJERES	9.217,30	9.270,70	9.338,90	9.412,00	9.528,10	9.634,00	9.764,40	9.832,60	10.035,20
PARADOS	2006TIV	2007TI	2007TII	2007TIII	2007TIV	2008TI	2008TII	2008TIII	2008TIV
TOTAL	1.810,70	1.856,10	1.760,00	1.791,90	1.927,50	2.174,20	2.381,60	2.598,80	3.207,90
HOMBRES	763,80	800,10	780,70	800,90	879,20	1.018,60	1.182,90	1.353,60	1.688,90
MUJERES	1.046,90	1.056,00	979,30	991,00	1.048,30	1.155,60	1.198,70	1.245,20	1.519,00
OCUPADOS	2006TIV	2007TI	2007TII	2007TIII	2007TIV	2008TI	2008TII	2008TIII	2008TIV
TOTAL	20.001,80	20.069,30	20.364,30	20.510,60	20.476,90	20.402,30	20.425,10	20.346,30	19.856,80
HOMBRES	11.831,30	11.854,60	12.007,70	12.089,60	11.997,10	11.923,90	11.859,40	11.758,90	11.340,60
MUJERES	8.170,50	8.214,70	8.356,60	8.421,00	8.479,80	8.478,40	8.565,70	8.587,40	8.516,20

ACTIVIDAD

El número de activos en el 4º trimestre de 2008 es de 23.064.700, lo que supone un aumento de 119.600 personas respecto al trimestre anterior, con lo que la tasa de actividad sube 18 centésimas y se sitúa en el 60,13%. En los últimos 12 meses, el número de activos se ha incrementado en 660.200 personas de las que 507.100 (76,81%) son mujeres y 153.100 hombres (23,19%).

La tasa de actividad extranjera (77,31%) aumenta casi un punto frente a la española (57,71%) que se incrementa en 4 centésimas.

La tasa de actividad femenina subió en 92 centésimas hasta el 51,38%, debido al incremento de 202.600 mujeres activas durante el 4º trimestre del año con lo que alcanza las 10.035.200. Por otro lado, la tasa de actividad masculina descendió en 6 décimas hasta el 69,21%, con una bajada del número de hombres activos de 83.000 hasta situarse en los 13.029.500.

OCUPACIÓN

El número de ocupados durante el 4º trimestre de 2008 disminuyó en 489.600 personas, de los que 71.300 corresponde al descenso de mujeres ocupadas y 418.300 al descenso de los hombres con lo que se sitúa en 19.856.800 personas. De dicho decremento trimestral, 428.200 se debe al decremento de nacionalidad española y 61.400 a nacionalidad extranjera. Con ello, a finales del 4º trimestre el número de ocupados extranjeros alcanza el 14,54% sobre el total de la población ocupada.

El número de ocupados disminuyó en 620.100 durante los últimos 12 meses. La tasa interanual es del -3,03%, lo que supone que ha disminuido 2,32 puntos respecto al trimestre anterior.

Respecto a los diferentes sectores, señalar que el número de ocupados se incrementó en el sector de la Agricultura en 14.400 hasta alcanzar los 863.400; por el contrario, la tasa de ocupación disminuyó en 168.100 en Industria hasta situarse en 3.059.600, en 228.200 en Construcción hasta los 2.135.000 y en 107.700 en Servicios hasta los 13.798.700.

CONTRATACIÓN

El número total de asalariados se ha situado en 16.308.200 en el cuarto trimestre de 2008, con un descenso de 438.000 trabajadores respecto al trimestre anterior. El número de asalariados con contratación indefinida alcanza los 11.753.900 con un decremento de 47.500 trabajadores sobre el trimestre anterior. También los asalariados con contrato temporal disminuyen en 390.500 con lo que se sitúan en 4.554.300. Con ello, la tasa de temporalidad disminuye en 1,6 puntos hasta el 27,93%.

En términos anuales, el número de asalariados ha descendido en 568.400 personas, habiéndose aumentado el número de asalariados con contrato fijo en 95.700 mientras que el número de asalariados con contratación temporal ha disminuido en 664.100 personas.

La tasa de asalarización ha bajado dieciocho centésimas hasta situarse en el 82,13%.

El porcentaje de ocupados a tiempo parcial se sitúa en el 12,48%, lo que supone un aumento de más de un punto respecto al trimestre anterior (11,42%).

PARO

El paro ha crecido en el cuarto trimestre del año 2008 en 609.100 parados, con lo que el total de parados se sitúa en 3.207.900, lo que supone un incremento de 1.280.300 durante el último año. Con este aumento en el número de desempleados experimentado durante el cuarto trimestre, la tasa de paro aumenta en 2,58 puntos hasta situarse en el 13,91% de la población activa.

La bajada del nivel de empleo durante el cuarto trimestre ha afectado en mayor proporción al género masculino. Sobre los 609.100 nuevos desempleados, 335.300 son varones y la tasa de desempleo se sitúa en el 12,96% con lo que experimenta un importante incremento de 2,64 puntos, mientras que el femenino ha crecido en 273.800 y su tasa se ha situado en el 15,14% con un crecimiento de 2,47 puntos.

En la misma línea, destacar que sobre el crecimiento del número de parados, 156.300 corresponde a extranjeros y la tasa de paro se sitúa en el 21,26% con una subida de 3,81 puntos respecto al trimestre anterior. El desempleo español se ha incrementado en 452.800 personas y la tasa se ha situado en el 12,52, lo que supone un incremento de 2,32 puntos.

***Aitor Moreno
Daniel Moreno***